

Montageanleitung zum Einbau in F90- Wände in verdeckter Schraubmontage für

T 30-1 N2/50, T 30-2 N22/50

MZ 53-1 u. MZ 53-2



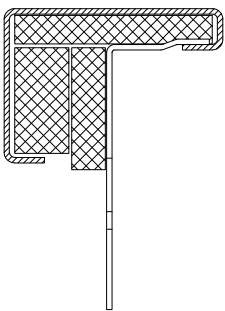
Vor Arbeitsbeginn bitte die Lieferung (auch des mitgelieferten Montagematerials) auf Vollständigkeit überprüfen!

Vergewissern Sie sich, dass das Ständerwerksprofil der Wand dreiseitig d.h. Schloss-, Bandseitig und oben quer aus 2 mm Materialstärke besteht. Dies ist z.B. durch die Lochung des Profils fest zu stellen. Stirnseitig darf die Leibung nicht beplankt sein.

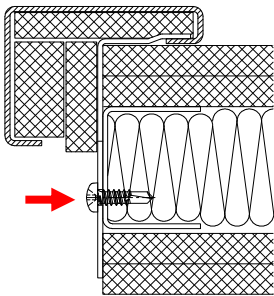
Prüfen Sie ob die Rohbauöffnung innerhalb der Toleranzmaße ausgeführt ist. Gegebenenfalls zwischen U-Abschlussprofil und Anschraublasche druckfestes Unterlegmaterial einbringen. (Nicht im Lieferumfang enthalten!)

Zarge zusammen schrauben (falls nicht verschweißt). Türblatt aushängen.

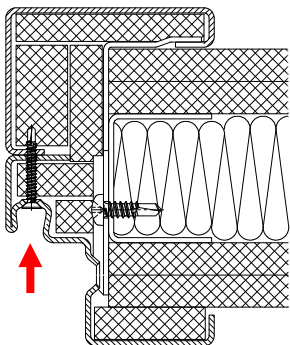
Eventuell erforderliche Aussparungen für Schutzkästen an der Wandbeplankung vornehmen.



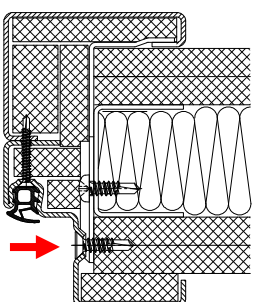
Gegenzarge mit Gipskartonstreifen hinterfüllen, Streifen auf Länge schneiden. Anschraublasche auf die entsprechenden Befestigungspunkte einschieben. Die Befestigungspunkte müssen von der Eckzarge auf die Gegenzarge übertragen werden.



Gegenzarge in die Öffnung einbringen. Band- und Kopfsteg lot- u. waagrecht ausrichten und durch die Anschraublasche mit den mitgelieferten Bohrschrauben (Linsenkopf) 6,3 x 32 am U-Abschlussprofil befestigen. Montagehilfswinkel entfernen (wenn vorhanden).



Eckzarge mit Gipskartonstreifen hinterfüllen, Streifen auf Länge schneiden, Aussparungen für Bänder und Schutzkästen vorsehen. Eckzarge in die Öffnung stellen und die Ausrichtung wie bei Gegenzarge ausführen. Die Eckzarge ist in der Gumminut vorgelocht. Die Eckzarge mit den mitgelieferten Bohrschrauben 3,9 x 32 mit Gegenzarge verschrauben.



Vorgelochte Eckzarge im Falz mit den mitgelieferten Bohrschrauben (Senkkopf) 6,3 x 38 mit der Anschraublasche verbinden.

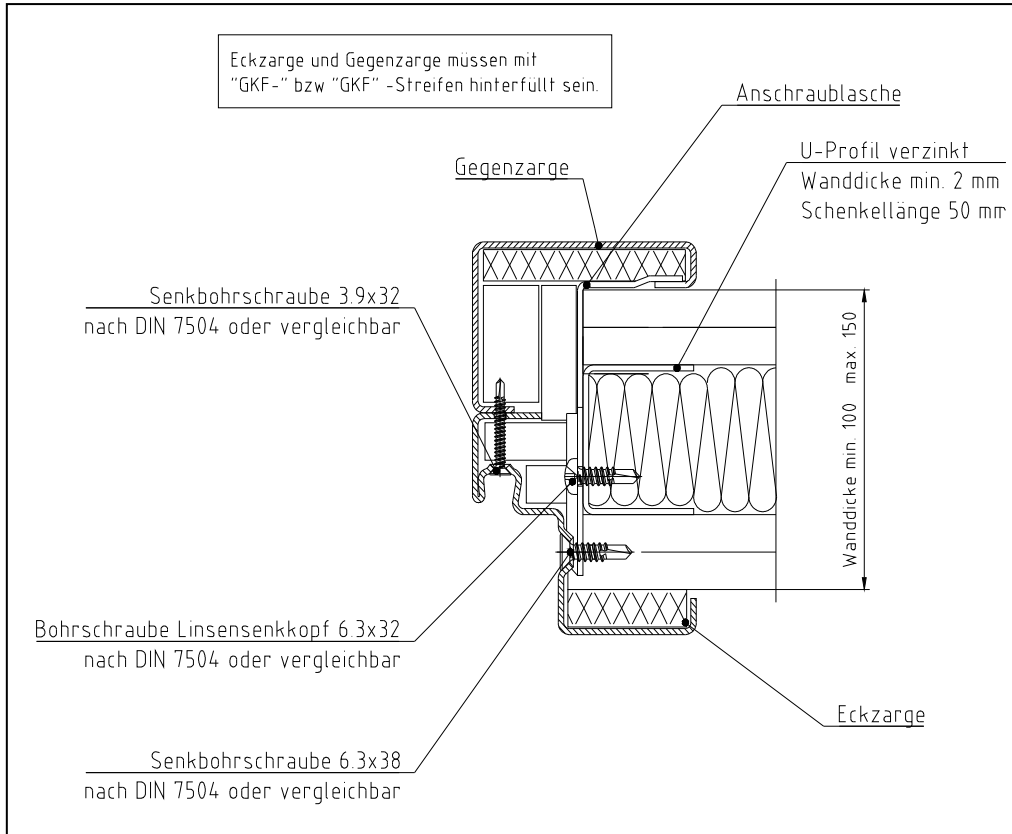
Dichtungsprofil (Tür 3-seitig) (Wandklappe 4-seitig) in Zargennut einlegen (nicht unter starkem Zug). Eingriff von Falle und Riegel überprüfen. Gegebenenfalls Schließöffnung in der Zarge nacharbeiten. Anschließend Falle leicht einfetten.

* bei T30-1 auch zulässig für Wände nach AbP gemäß Zulassung

Achtung:

Beim Verschrauben darauf achten, dass die beiden Zargen in Leibung bündig miteinander montiert sind.

Bitte beachten Sie ergänzend auch die Montage-, Einbau- und Wartungsanleitung.



1. Gegenzarge mit Gipsstreifen füllen
2. Anschraublasche in Gegenzarge einbringen (Befestigungspunkte beachten)
3. Gegenzarge in Öffnung stellen und mit Anschraublasche an U-Abschlussprofil befestigen
4. Gegenzarge lot- u. waagrecht ausrichten
5. Eckzarge mit Gipsstreifen füllen
6. Eckzarge in Öffnung stellen und über Zargennut und Falzbohrung mit Gegenzarge und Anschraublasche befestigen
7. Beide Zargen bündig miteinander montieren